



hwam

01.06.2019 / 97-9692
www.hwam.de

Požadavky na komín

Komín musí být tak vysoký, aby zajišťoval dobrý tah bez nebezpečí obtíží s kouřem. Nominální tah: cca 11 Pa. Komín má mít světlost o průměru 150 mm. Požadováno je, aby otvor odpovídal trvalé zátěži kamny. Komín by měl mít lehce přístupná dvířka k čištění

Komín

Komín je ve skutečnosti motorem krbových kamen a pro všestrannou funkci má rozhodující význam. Tah v komínu vytváří v kamnech podtlak, který odstraňuje z kamen dým a nasává vzduch pro čištění skla.

Krom toho má podtlak ten význam, že obstarává primárním ovladačem vzduch zajišťující dokonalé hoření.

Tah komína je ovlivňován rozdílnými teplotami uvnitř a mimo komín. Čím vyšší teplota je uvnitř komína, tím větší je tah.

Proto je velmi důležité, aby komín byl dostatečně prohřátý před uzavíráním regulací a přiškrcováním spalování uvnitř kamen.

Ani prvotřídní komín nemusí být plně funkční při chybné obsluze. Naopak i horší komín můžete správným používáním přivést k dobré funkčnosti.

Návod k topení

První topení

Pokud prvně v kamnech zatápíte, buďte opatrní, neboť materiály použité na kamnech si musí zpočátku na teplo zvykat.

Při topení tvrdne lak, kterým jsou kamna opatřena. Z těchto důvodů je možné, že budete zpočátku cítit určitý zápach, proto zajistěte větrání. Také dvířka otevřete opatrně, těsnění se může při tvrdnutí laku přilepit.

Palivo

Používejte břízu, jasan, dub nebo bukové dřevo. Dřevo nařežte na délku cca 33 cm (metr na 3 díly), naštípejte a nechte na vzduchu pod přístřeškem proschnout alespoň 1 rok. Dřevo skladované uvnitř schne i shoří rychleji.

Krbová kamna jsou určena výhradně k topení dřevem. V žádném případě nepoužívejte jako palivo lepené desky, dřevotřísku, lakované nebo impregnované dřevo, reklamní letáky, plasty ani gumu !

Používání těchto materiálů je nepřipustné, hrozí poškození kamen i komína a odpadá firemní garance.

Doporučená velikost dřeva

Rozměry polen mají vliv na hoření a spalování.

Dřevo - palivo	Délka v cm	Průměr v cm
Třísky pro zatápění	20-40	3-5
Polena k topení	20-40	7-9

Regulace krbových kamen

HWAM AutomaticTM je nastavena na maximální výkon, pokud je regulační páčka posunuta zcela doprava. Naopak nejmenší výkon je nastaven při umístění regulační páčky zcela vlevo.

Zatápění

Regulační páčku (ovladač) posuňte zcela doprava, aby bylo dosaženo nejvyššího výkonu. Na dno krbové vložky položte 2-3 polínka (cca 2-2,5kg), na kterých přeložte hraničku z třísek (případně úlomků z dřevěných briket) mezi které vložte 2 podpalovače (např. smotky z hoblin), které zapalte. Oheň nechte pomalu rozhořet za pomoci mírně pootevřených dvířek, které zavřete cca po 2 – 3 minutách, když se na skle přestane tvořit kondenzát z vlhka.



Terciární přívod vzduchu

Po zavření dvířek a rozhoření podpalovacích třísek nastavte ovladač na cca 75% výkonu. Pokud oheň pohasíná, tak jej nechte posunutím ovladače doprava znovu rozhořet.

Pozor! Dvířka smí být otevřena pouze při zapalování, při kládání a vybírání popela.

Topení

Příkládejte polínka vodorovně nejdříve když zmizí plameny a žhavé uhlíky pokrývající dno jsou ještě celistvé, aby příkládané dřevo snadno vzplálo.

Dvířka otevírejte opatrně a pomalu, aby se vyrovnal podtlak ve spalovací komoře, položte 2 – 3 polínka na žhnoucí uhlíky. Dbejte na to, aby příkládané dřevo nedosahovalo k hornímu otvoru přívodu terciárního vzduchu a popel nezakrýval spodní škvíru přívodu vzduchu.



Hwam Automatika se stará o kontinuální rovnoměrné hoření. Požadované teploty docílíte nastavením ovladače. Maximální teploty – výkonu dosáhnete posunutím páčky doprava, hoření je v této pozici rychlé, naopak prodloužené doby hoření docílíte přivřením ovladače doleva.

Po topení

Musí být ovládací páčka nastavena zcela vlevo.

Topení uhlím a koksem

HWAM I 40/55 není určena pro topení uhlím a koksem

Rychlé a účinné prohřátí

Velké intenzity tepla docílíte použitím většího množství menších (slabších) kusů dřeva.

Maximální topení

Povolené množství :

Palivo	Max. přiložení na hodinu
Dřevěná polena	2,5 kg

Při překročení tohoto doporučeného množství hrozí nebezpečí poškození krbové vložky v důsledku přehřátí a odpadá firemní záruka.

Topný interval při novínálním výkonu

Palivo	kg	Průměrný interval pro přikládání
Dřevěná polena	ca. 1,6 kg	50 min

Dlouhá doba hoření

Prodloužené doby hoření docílíte úplným posunutím regulace doleva. Když je oheň zcela potlačen a málo žhne, je potřeba páčku posunout asi o 8mm doprava. Jestliže oheň nereaguje a neobjeví se plameny, posuňte regulátor ještě více vpravo. Potlačit hoření je možné zkusit znovu až po dostatečném prohřátí.

Nedostačující hoření

Příliš nízká teplota při potlačeném topení se projevuje černáním obkladového materiálu spalovací komory, špiněním skla a má za důsledek i zvýšené znečišťování spalovacích a kouřových cest (komína).

Palivo

Používejte tvrdé dřevo z listnatých stromů (dub,buk,javor,ovocné stromy, možný je i akát nebo bříza). Dřevo je nutné alespoň 1 rok naštípané skladovat venku pod přístřeškem. Dřevo skladované uvnitř příliš prosychá a při topení hoří příliš rychle a nekontrolovaně.

Optimální topení

• Používejte čisté a suché dřevo!

Mokrý dřevo způsobuje nadměrnou tvorbu sazí, velkou energetickou ztrátu v důsledku prosychání dřeva a velké špinění vložky i životního prostředí.

• Množství přikládání!

Intenzivní teploty dosáhnete přikládáním slabších kusů dřeva. Větší polena mají naopak za důsledek zpomalování hoření a méně tepla.

• Zajistěte dostatečné množství vzduchu!

Je nutné, aby oheň byl zásoben dostatečným množstvím vzduchu, zejména ve fázi rozhořívání, když je těleso , systém ochrany skla i komín chladný, nenastartovaný. V této fázi zapalování stačí mírně pootevřit dvířka vložky. Postupné prohřívání s dostatečným množstvím vzduchu je šetrnější k životnímu prostředí minimalizováním tvorby emisí a dosažením vyššího procenta účinnosti.

• Noční režim!

Před odchodem do ložnice nedoporučujeme krbovou vložku příliš nakládat a regulátorem potlačovat hoření pro větší výdrž žhavého podkladu pro ranní roztopení. Důsledkem je pouze zvýšená tvorba emisí, špinění a nadměrné tvoření sazí a kouře a minimální tepelný efekt. Výrazně lepší je nové zatopení s čistým hořením.

Údržba, čištění

Vnější čištění

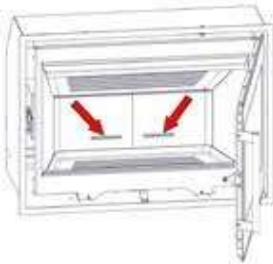
Nejlépe používejte vysavač s kartáčovým nástavcem k čištění vnějšího pláště vložky.

Vnitřní sklo čistěte navlhčeným ubrouskem, který vložte do studeného popela. Následně sklo vyleštěte suchým ubrouskem (útržkem z role kuchyňských utěrek).

Pro venkovní stranu skla použijte k čištění přípravky na hladké povrchy, např. Čistič skla. Tyto práce provádějte pouze na chladných kamnech.

Popel

Odstranění popela je vhodné provádět až když hrozí znepřístupnění spodního přívodu vzduchu ve skamol obkladu.



Doporučujeme používání vysavače na popel.

Mějte na paměti, že popel je horký a žhavé uhlíky mohou být nebezpečné až 24 hodin po vyhasnutí!

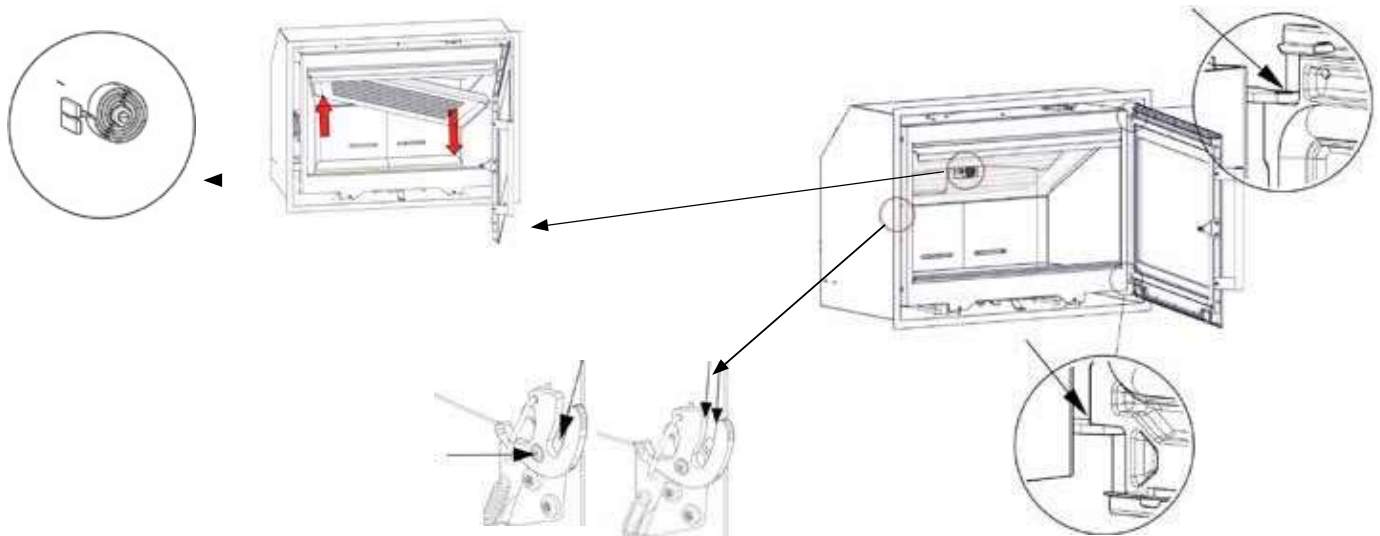
Údržba

Pravidelně přezkoušejte těsnost a pružnost těsnění , případně vyměňte za originální. Jednou do roka vložku vyčistěte, důležité je důkladné vyčištění spalovací komory od popela a sazí. Panty a zámkový mechanismus promažte sprayem s odolností do 1100°C.

Minimálně každé 2 roky přezkontrolujte stav vložky, mimo jiné zejména:

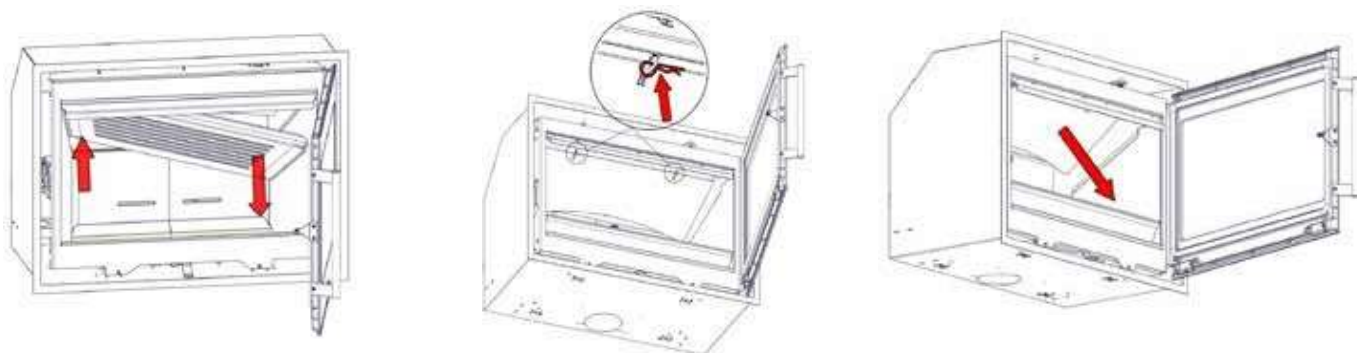
- Důkladné vyčištění krbových kamen.
- Kontrola bimetalové pružiny Automatiky a při poškození její případná výměna.
- Kontrola těsnění a při poškození nebo ztvrdnutí výměna.
- Kontrola tepelně izolačních materiálů a jejich případná výměna.
- Promazání pantů a zámkového háku.

Údržbu svěřte zručnému mechanikovi a používejte originální díly.



Čištění

Při vymetání sazí a popela uzavřete automatiku posunutím regulace zcela doleva, aby bylo zabráněno poškození systému automatiky. Horní kouřovou clonu posuňte dopředu a nadzvihněte. Jednu stranu sklopte dolů a vyndejte desku z vložky. Pokud ještě zůstaly po instalaci 2 závlačky pro zajištění při přepravě na háčích, odstraňte je a kovovou stropní desku vyhákněte a vyjměte.

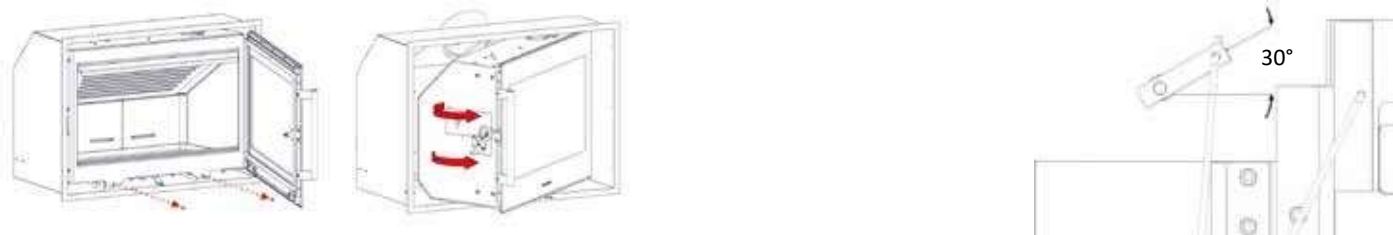


Izolace Skamol

Efektivní, ale pórzní izolace spalovací komory (Skamol) podléhá opotřebení a časem může být poškozena, případně popraskat. Takovéto změny na povrchu nemají ale žádný vliv na účinnost krbové vložky. Teprve když dojde opotřebením ke ztenčení izolace až pod polovinu původní síly, je třeba zvážit výměnu obkladu.

HWAM AutomaticTM

Výchozí bod vodičího táhla automatiky je možné kontrolovat při studených kamnech (zadní strana vložky). Výchozí základní pozice páčky je ca. 30° nad vodorovnou úroveň. Táhlo se musí pohybovat volně a pružit pod tlakem prstu. Táhlo a destičky musí být pohyblivé, čisté a eventuelně je možné lehké promazání sprayem WD40 (nikdy olejem).



Povrch

Při běžném opatrném zacházení nedochází k poškození povrchu. Přesto vzniklé poškození laku je možné snadno opravit (oživit) Senothermsprayem.

Provozní potíže

Špiní se sklo

- Dřevo je příliš vlhké. Topte pouze suchým dřevem, které je skladované pod přístřeškem venku ca. 12 měsíců a obsahuje 20 % vlhkost.
- Těsnění dvířek může být poškozené, netěsné.
- Nedostatečný přívod vzduchu pro ochranu skla. Regulační páčku posuňte doprava pro lepší spalování.
- Častějším přikládáním menšího množství dřeva zajistíte lepší prohřátí kamen.

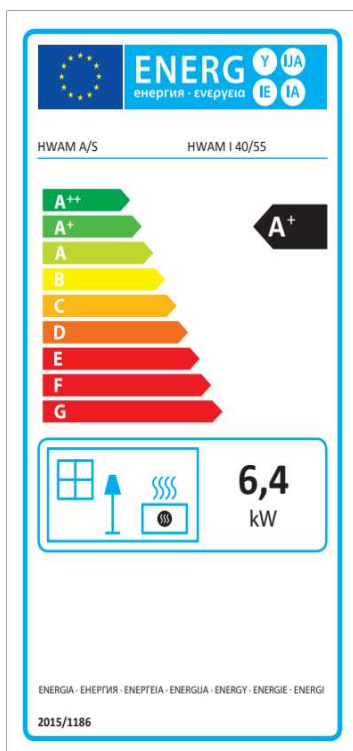
Zakouření v místnosti při otevírání dvířek

- Uzavřená škrtková klapka v komíně. Otevřete ji.
- Nedostatečný tah komína. Přečtěte si pojednání o komínu, případně konzultujte s kominíkem.
- Netěsný čistící otvor nebo dvířka v komíně. Nutno utěsnit.
- Pootevřete dvířka na dobu nutnou k obnovení plamenů z palivového dřeva.

Nekontrolovatelné hoření

- Těsnění ve dvířkách je netěsné. Nainstalujte nové.
- Při velkém tahu komína je doporučeno hoření potlačit posunutím ovladače více vlevo.

Při potížích, které nemůžete sami odstranit, kontaktujte o radu prodejce, u kterého jste kamna zakoupili.



Záruční list

- Záruka pro nové produkty platí 60 měsíců od kupního data a obsahuje:
 - Tovární a materiálové chyby na nových výrobcích, pokud jsou zjištěny při běžném používání.
 - Ze záruky jsou vyjmuty:
 - Opatřovatelné díly jako ohnivzdorné kameny (vnitřní obklad), těsnění, bimetalová spirála, mastek, keramické kachle a rozbití skla.
 - Obsah garance HWAM:
 - Záruka zajišťuje, že HWAM A/S ponese náklady na náhradní díly a jejich tovární montáž. V případě nutnosti dodání produktu k opravě do továrny HWAM, zajišťuje toto na své náklady a nebezpečí kupující.
 - Po odstranění vad dodá produkt zpět zákazníkovi HWAM na své náklady a nebezpečí. Díly, které jsou v průběhu uznané záruky vyměněny, zůstávají ve vlastnictví HWAM. Opravy uskutečněné v záruční době nemění nic na délce trvání záruky.
 - HWAM firemní záruka nezahrnuje:
 - Opatřování nebo škody, které jsou přímým nebo nepřímým důsledkem přetížení, které vznikly chybnou obsluhou, zneužitím výrobku, neodborným zacházením, neúměrným ošetřováním, chybnou instalací nebo připojením. Dále záruka nezahrnuje žádné následné škody na okolním zařízení ani náklady spojené s montáží a demontáží.
 - Záruka zaniká:
 - Při potížích vzniklých zásahem jiných osob, než HWAM A/S k tomu zmocněných.
 - Škody při dopravě:
 - Viditelné škody nebo poškození povrchu produktů je nutno hlásit v průběhu 7 dnů po doručení a v každém případě před zprovozněním kamen.

Datum:

Výr.číslo:

Dovozce / prodejce

