



hwam 3740



hwam 3760

16.09.2020 / 97-9703  
[www.hwam.com](http://www.hwam.com)

[www.krbova-kamna-hwam.cz](http://www.krbova-kamna-hwam.cz)



Schéma uchycení závěsů a zámku dveří.

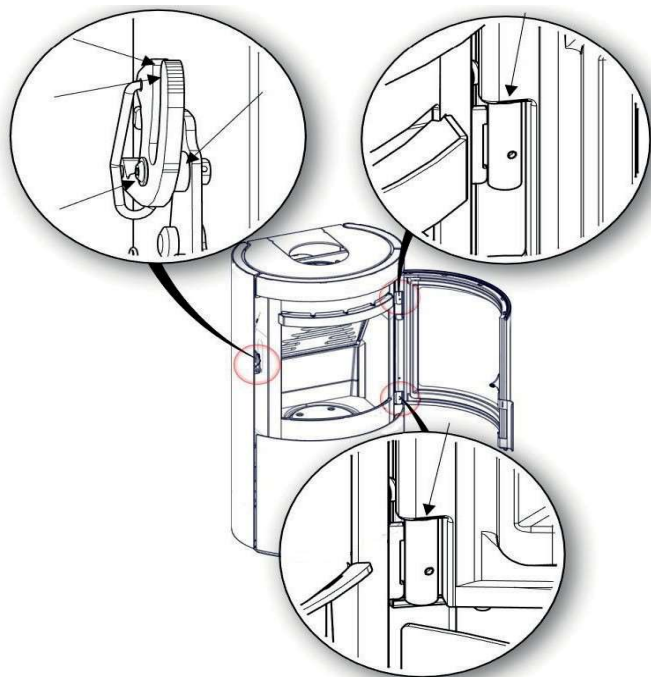


Schéma přístupu k „Automatice Hwam“.

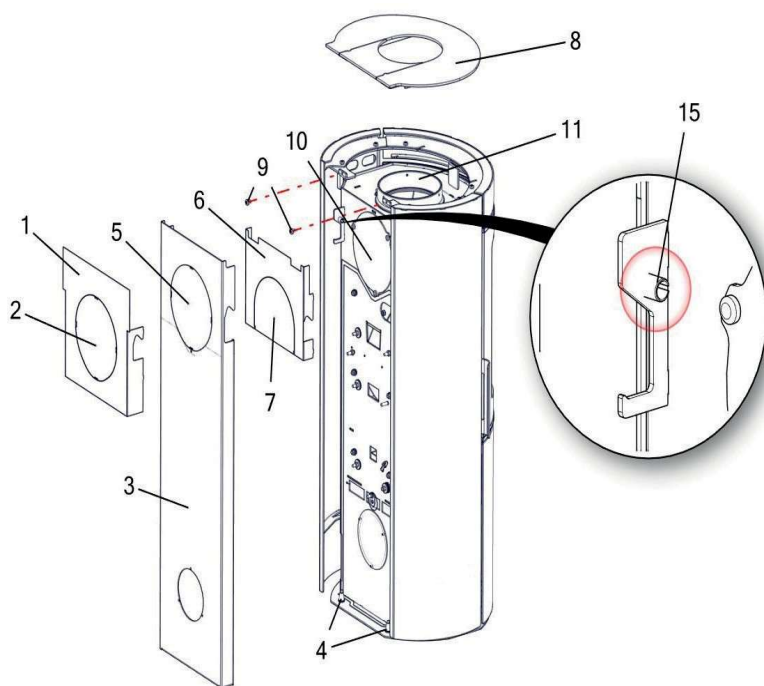
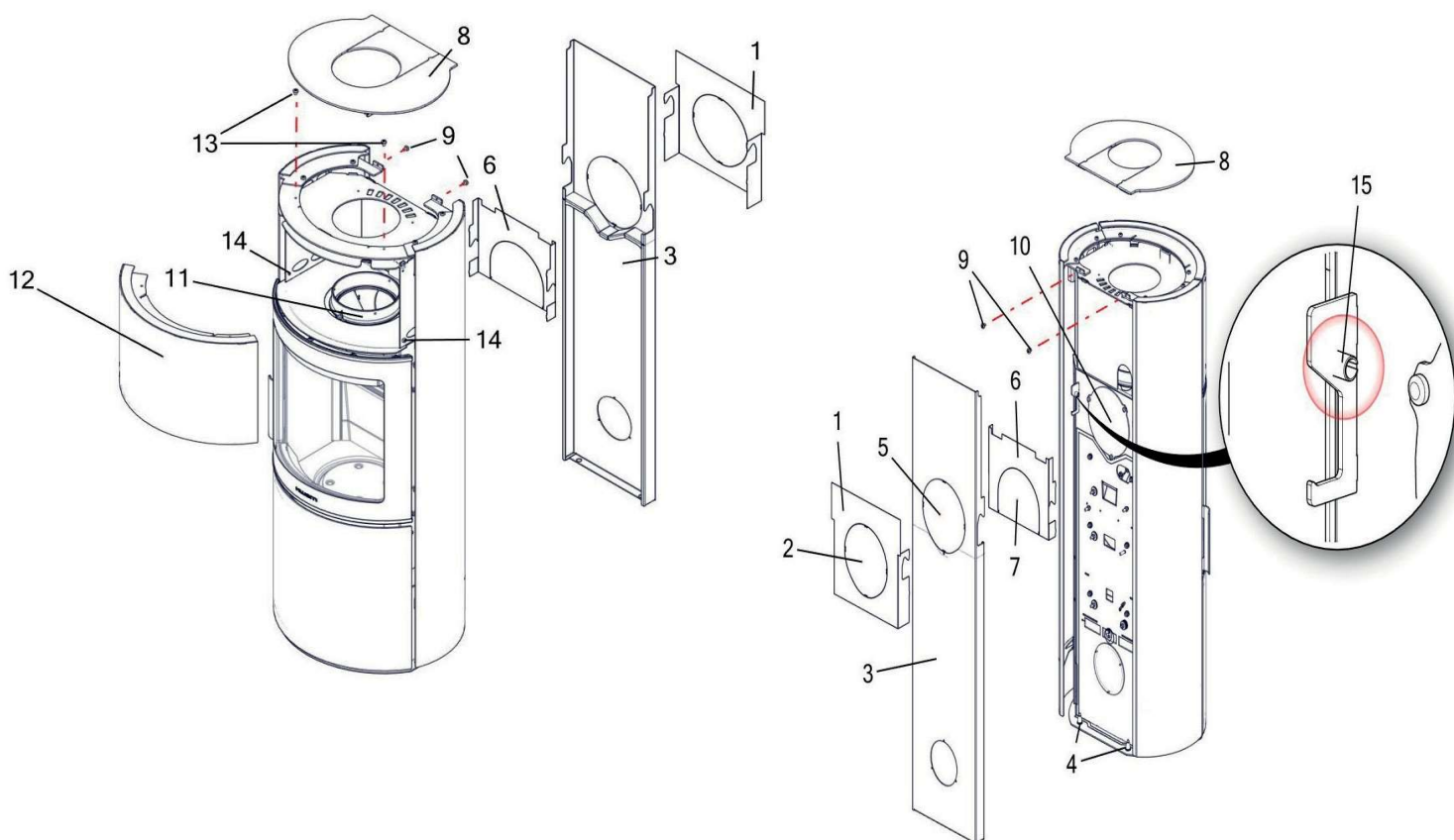


Schéma záměny odkouření horní / zadní – provedeno již prodejcem dle objednávky.



**Firma Hwam**, která více jak 30 let vyvíjí a zhotovuje vysoce kvalitní kamna, si vytvořila v Evropě na základě designu a pokrokové techniky dobré jméno. Buďte si jisti, že tato krbová kamna s nadčasovým vzhledem Vás svojí dlouhou životností budou těšit.

**Garance** - všechna krbová kamna HWAM splňují předpisy evropských norem EN 13240 (EU), což je důkazem, že Vaše nová krbová kamna splní všechny evropské požadavky na kvalitu, šetrnost životního prostředí a bezpečnost. Firma Hwam poskytuje 5ti letou záruku na krbová kamna dovezená do země výhradním zástupcem HWAM, ve Vašem případě Jakon sro.

**Přednosti Vašich krbových kamen** - elegantní model Hwam 3700 je vhodný do každého stylu bydlení díky svému minimalistickému designu. Díky velkému prosklení mohou všichni členové domácnosti okolo kamen vychutnávat krásný pohled do plamenů. Z důvodu "oplachu skel" je při správném provozním zacházení zajištěno, že pohled do ohně není rušen znečištěním sazemi. Přívod vzduchu je ovládán pouze jedním regulačním ovladačem A na tomto základě lze vytěžit více tepelného výkonu a tak i ušetřit peníze. Zkrátka modely Hwam 3700 jsou krásná, tvarově i výkonově kvalitní krbová kamna, která Vám po dlouhý čas připraví mnoho radosti.

### Předpisy a zákony

Při instalaci Vašich HWAM - krbových kamen dbejte na dodržení místních a stavebních vyhlášek. Nechte si poradit od místního mistra kominického, který by se v těchto věcech měl snáze orientovat.

### Požadavky na prostory

Do místnosti, ve které budou krbová kamna umístěna, musí být zajištěn přísun čerstvého vzduchu. Postačí vyklápecí okno nebo vzduchový větrací ventil, nejideálnější je ale použití Hwam-externího přívodu vzduchu.

### Nosný podklad

Před instalací krbových kamen se ujistěte, že podklad je dostatečně pevný, aby unesl váhu kamen a komína. Váha komína je odvislá od dimenze a výšky.

Model	Váha Kg	Výška cm	Šířka cm	Hloubka cm
HWAM 3740c/3740m	104/101	102,5	49,9	37,5
HWAM 3760c/3760m	117/113	125,4	49,9	37,5
Akumulační modul HWAM 3760	32			

Krbová kamna jsou zčásti vyrobená z ocelového plechu a některých dílů z litiny.

### Odstup od hořlavých materiálů

Umístěte Vaše HWAM kamna na nehořlavý podklad. Stavíte-li kamna například na dřevěnou podlahu, měla by být použita nehořlavá podložka, která přesahuje vpředu alespoň 30 cm a 10 cm od ostatních hran. Doporučený odstup zařízení před kamny je 90 cm, od boků kamen 34 cm. Pro přístup k "automatice" musí být dodržen stanovený odstup od stěny 10 cm.

Hodnoty testů naměřené dle EN 13240	
Nominální výkon	4,5 kW
Teplota spalin v bodu měření dle EN 13240	254°C
Teplota spalin na hrdle kouřovodu	300°C
Spalinový průtok	5,1 g/s
Účinnost	78,10%
Výsledek testu dle NS 3058	
Emise pevných částic	2,05 g/kg

### Požadavky na komín

Komín musí být tak vysoký, aby zajišťoval dobrý tah bez nebezpečí obtíží s kouřem. Nominální tah: cca 12 Pa. Komín má mít světlost průduchu 150 mm. Minimálním požadavkem je, aby otvor odpovídal trvalé zátěži kamny. Komín by měl mít lehce přístupná dvířka k čištění.

## **Montáž jednotlivých dílů. Vše je správně namontováno a kontrolováno prodejcem při dodání krbových kamen.**

Před usazením kamen je nutné se přesvědčit o správnosti montáže volných dílů. :

1. Kouřová deska (spodní). Musí být usazena na ocelových kolejnicích vzadu.
2. Kouřová deska (horní). Musí být usazena na spodní kouřové cloně.
3. Kouřová vodící deska z oceli je dělená. Každá polovina je zavěšena na háku ve stropní části a má transportní jištění ve formě 2 závlaček.
4. Zapojení kouřovodu dozadu. Je z výroby uzařeno přišroubovanou deskou. Kouřové hrdlo je tedy skryto zadní deskou.
5. Volně usazená zadní deska zakrývající automatiku. Musí být vždy použita při umístění kamen u hořlavé stěny.
6. Volný tepelný štít pod popelníkem.

## **Seřiditelné nohy namontovány a seřizeny prodejcem při dodání.**

V expedičním balení krbových kamen jsou 4 nastavitelné nohy.

Nastavením šroubů (2 ks na každé straně) je možné nastavit požadovanou výšku. Je nutné dát pozor, abyste při usazování a odstavování kamen těmito šrouby nepoškrábali podlahu. V této fázi musí být šrouby ve výchozí pozici.

**Připojení na komín.** Série má možnost zapojení horního nebo zadního přímého do komína.

## **Prodejce kamna dodává již s namontováním odkouření dle objednávky.**

1. ocelový komín .
2. kouřovod - koleno
3. komínová zeď
4. komínová zděň odpovídající velikosti kouřovodu
5. rozeta zakrývá nepřesnosti kolem zděže
6. mezeru ve spoji utěsněná šňůrou
7. kouřové cesty uvnitř kamen Hwam
8. kryt na vnějším plášti. Při použití zadního kouřovodu vylomit.
9. přišroubovaná záslepka. Při použití zadního kouřovodu bude připevněna na horní vývod.
10. hrdlo kouřovodu: při zadním zaústění bude přišroubováno na zadní stranu.
11. kouřová klapka roury není podmínkou
12. čistící otvor
13. kouřovod pro zadní připojení
14. volná deska z litiny: při zadním odkouření bude vložena do horní desky pláště kamen.

## **Komín**

Komín je ve skutečnosti motorem krbových kamen a pro všestrannou funkci má rozhodující význam. Tah v komínu vytváří v kamnech podtlak, který odstraňuje z kamen dým a nasává vzduch pro čištění skla. Krom toho má podtlak ten význam, že obstarává primárním resp. sekundárním ovladačem vzduch zajišťující dokonalé hoření.

Tah komína je ovlivňován rozdílnými teplotami uvnitř a mimo komín. Čím vyšší teplota je uvnitř komína, tím větší je tah. Proto je velmi důležité, aby komín byl dostatečně prohřátý před uzavíráním regulací a přiškrcováním spalování v kamnech. (zděný komín se prohřívá pomaleji než kupříkladu komín ocelový).

Ani prvotřídní komín nemusí být plně funkční, když je chybně obsluhován. Naopak i horší komín můžete správným používáním přivést k dobré funkčnosti. Aby Hwam - kamna měla vysoký stupeň účinnosti, je důležitý dobrý tah komína. Komín musí být alespoň 1 x ročně odborně kontrolován, aby se předcházelo nebezpečí jeho vznícení a vyhoření.

## **Topení dřevem**

Pokud prvně v kamnech zatápíte, buďte obezřetní, neboť materiály použité na kamnech si musí zpočátku na teplo zvykat. Při topení tvrdne lak, kterým jsou kamna opatřena, proto opatrně otevírejte dvířka a popelník, aby se nepřilepilo těsnění. Z těchto důvodů je možné, že budete zpočátku cítit určitý zápach, proto zajistěte větrání.

## **Téma palivo.**

Krbová kamna jsou v souvislosti s EN normou určena k topení dřevem. Doporučeno je používání suchého dřeva se zbytkovou vlhkostí max. 18%. Vlhčí dřevo má za následek vyšší emisní zatížení a menší tepelnou účinnost.

Doporučenými druhy dřeva na ideální topení v krbových kamnech jsou: buk, dub, bříza, ořech, ovocné stromy .....

Nespalujte nevhodné materiály jako potíštěný papír, umělé hmoty, tekutiny, gumu, lakované nebo impregnované dřevo, odpadky jako kartony od mléka apod. Spalování takovýchto materiálů vytváří látky škodlivé jak vašemu zdraví, tak i životnímu prostředí. Vzhledem k možnosti poškození komína a kamen pak odpadá záruka.

## **Skladování palivového dřeva.**

Zbytkové vlhkosti max. 18% lze dosáhnout minimálně jednorocním skladováním přikrytého dřeva venku. Pokud by dřevo bylo skladováno uvnitř, dochází k přeschnutí, dřevo pak hoří rychle a není ke spalování příliš vhodné. Naopak dřevo a třísky pro zatápění je vhodné na pár dní uložit v domě.

Nejdeálnější velikost je délka 20 - 31 cm a průměr roztápěcího dřeva 2-5 cm a polen 7-9 cm.

## **Palivo**

Dřevěné brikety vydávají hodně tepla. Některé typy se rozkládají rychleji, což může vést až k nekontrolovatelnému hoření, proto přikládejte opatrně a s mírou.

**Při prvním uvádění kamen do provozu** mějte na paměti, že kamna musí být "zahořena". Vypalující se lak může kouřit a je cítit. Dvířka otvírejte opatrně, protože těsnění se může mírně přilepit. Tvrdnoucí lak si nepoškozte omakem a nepoškozte ho ani přiloženou rukavicí. Kamna prohřívejte pomalu a několikerým přikládáním je uveďte do maximální teploty. Postupujte následovně:

### **1. První topení**

Regulační ovladač nastavte na maximum (ve směru hodinových ručiček). Na dno spalovací komory položte 2 ks polen vodorovně (0,9-1,2 kg). Na polena narovnejte křížně a příčně 6-10 třísek. Mezi horní vrstvu vložte podpalovač a nechte oheň pomalu rozhořet. Při počátečních problémech s tvorbou vlhkosti na skle dvířek, nechte tato pootevřena s mírnou spárou. Po vyhoření plamene otevřete dvířka a nechte kamna vychladnout na pokojovou teplotu.

### **2. Druhé topení**

Postupujte stejně jako při prvním topení, jen po dostatečném rozhoření ohně přiložte postupně silnější kusy dřeva o průměru 6-10 cm a regulaci otočte do střední pozice. Kamna nechte dohořet a zchladnout na pokojovou teplotu.

### **3. Třetí topení**

Postupujte stejně jako při druhém topení, ale tentokrát použijte větší množství palivového dřeva. Oheň nechte hořet a po dohoření kamna vychladnout.

## **E. Zatápění**

**Zatápění v krbových kamnech.** Je velmi důležité dosažení účinného spalování. Studená kamna a komín jsou na překážku kvalitnímu spalování. Proto je velice důležité rychlé dosažení vysoké spalovací teploty, která uvede komín do správné funkce.

Regulační ovladač nastavte na maximum (ve směru hodinových ručiček). Na dno spalovací komory položte 2 ks polen vodorovně (0,9-1,2 kg). Na polena narovnejte křížně a příčně 6-10 třísek. Mezi horní vrstvu vložte podpalovač a nechte oheň pomalu rozhořet. Při počátečních problémech s tvorbou vlhkosti na skle dvířek, nechte tato pootevřena s mírnou spárou. Po vyhoření plamene otevřete dvířka a nechte kamna vychladnout na pokojovou teplotu.

Teprve po úplném rozhoření můžete přívod vzduchu přivírat (proti směru hodin), čímž dosáhnete rovnoměrného hoření. Není vhodné regulaci zavírat zcela, přestává být chráněno sklo.

**Pozor !** Dvířka mohou být otevřena pouze pro zatápění, přikládání a čištění krbových kamen, jinak hrozí z důvodu silného spalování nebezpečí, že se kamna přehřejí.

## **E. Spalování - hoření - přikládání**

Pokud jsou plameny při regulaci příliš potlačeny, regulujete kamna příliš brzy. Posuňte ovladač zpět k max. a počkejte až se palivo rozhoří. Polínka přikládejte teprve když z paliva zůstává žhavé uhlí, které pokrývá dno spalovací komory a svítí kruh kolem roštu. Přikládejte minimálně 2 kusy dřeva (do 1,15 kg / kus) vždy, když zmizí plamen a jsou vidět jasné, žhavé uhlíky. Při kontinuálním provozu kamen nemusí být již nic nastavováno. Vše zcela samostatně zařizuje automatika krbových kamen. Teplota může být snižována nebo zvyšována ovladačem. Nastavením na střední hodnotu je dosahováno nejvyšší účinnosti. S přikládáním vyčkávejte vždy až na uhlíky s minimálními plameny.

## Všeobecně o topení

### Rychlé a silné prohřívání:

Rychlého a silného prohřívání dosáhnete použitím většího množství drobných kusů dřeva.

### Maximální hoření:

Může být topeno maximálně: 2,4 kg dřeva                      Typický interval při nominálním výkonu - 45min./1,1 kg dřeva  
Při překročení tohoto limitu může dojít k poškození přílišným teplem a odpadá záruka.

### Vytrvalé hoření:

Delšího hoření dosáhnete tím, že topíte velkými (minimálně však 2) kusy dřeva při zavřené regulaci. Při dalším přiložení je však vhodné posunout regulaci na větší výkon, aby došlo k rozhoření. Je nutno mít na paměti, že k optimálnímu spalování dochází pouze při viditelných plamenech. Jsou-li plameny zcela potlačeny, je nutné přidat ovladačem na výkonu tak, aby do spalovací komory přicházel primární vzduch pod rošt a palivo se rozhořelo.

### Příliš slabé topení:

Černání ohněvzdorného izolačního materiálu uvnitř spalovací komory znečišťuje kamna a automatika špatně funguje. Proto otevřete teplotní regulaci. Příliš velké kusy dřeva mohou být v takovém případě také na závadu.

## Údržba

### Čištění

Údržbové práce je nutno provádět při studených kamnech. Denní údržba se omezuje na minimum. Očistěte kamna nejlépe vysavačem s kartáčovým nástavcem nebo pouze suchým měkkým hadrem nebo prachovkou. Nezapomeňte - kamna nesmí být při údržbě v provozu. Jednou ročně musí být kamna překontrolována a zcela vyčištěna. komory Obzvláště důležité je vyčištění spalovací komory od popela a sazí.

### Čištění skla:

Po topení Vám doporučujeme otřít sklo suchým papírovým ručníkem nebo ubrouskem.  
Studené sklo se čistí nejlépe navlhčeným papírovým ubrouskem a popelem.

### Popel

Doporučujeme popel nevybírat po každém hoření, naopak popel je vhodný izolant, který následným topením recykluje. Vyprázdnění popelníku je velice snadné. Přiložte odpadkový pytel a vsuňte dovnitř popelník. Opatrně vysypte a popelník umístěte zpět do kamen.

**Dejte pozor, popel může obsahovat žhavé uhlíky až 24 hodin po ukončení provozu !**

### Izolace

Efektivní, ale pórzní izolace topeniště podléhá velkému zatížení a může být časem poškozena. To nemá následný negativní vliv na efektivitu kamen. Jakmile se však izolační hmota zeslabí pod polovinu své obvyklé tloušťky, nebo má hluboké rýhy, které způsobují špatné rozdělení sekundárního vzduchu ve spalovací komoře, je nutno ji vyměnit.

### Dveře / sklo

Kontrolujte, aby průduchy v rámu dveří nebyly zaneseny sazími a popelem. V případě znečištění skla doporučujeme jej otřít navlhčeným papírovým ubrouskem vtisknutým do popela. Těsnění ve dveřích a popelníku musí být pružné, jinak jej vyměňte (originálním).

### Povrch

Běžně nebývá možná následná úprava povrchu. Eventuelní poškození laku je však možné snadno a lehce opravit a oživit senothermovým sprejem.

### Automatika

Po odstranění zadní desky pláště je viditelný mechanismus. Výchozí pozice ramínka táhla je při studených kamnech cca na pozici 2 hodin. Táhlo musí chodit lehce a pohybovat se pružně jak ve studeném tak i teplém stavu. Třecí plochy destiček musí být suché a čisté a posunovat se hladce. Při potřebě promazání použijte případně WD40 (nikdy olej).

## Provozní potíže

### Znečištěné sklo

Příliš vlhké dřevo. Topíte pouze s uskladněným dřevem (12 měsíců pod ochranou stříškou) s vlhkostí kolem 18%. Těsnění ve dvířkách těsní nedostatečně. Příliš slabé topení, zvyšte výkon.

### Únik kouře při otevření dvířek

- Může být uzavřena kouřová škrťací klapka. Otevřete ji.
- Nedostatečný tah komína. Pročtěte pojednání o komínu nebo kontaktujte kominíka.
- Čistící dvířka komína netěsná nebo vypadlá. Vyměňte je nebo znovu namontujte.
- Nikdy neotvírejte čelní dvířka pokud je v kamnech větší plamen.

### Nekontrolovatelné hoření.

Je špatné těsnění u čelních dvířek, popřípadě u popelníku. Vyměňte těsnění. Při příliš silném tahu v komínu musí být mimo jiné uzavřena i knoflík automatiky. Pokud kamna nejsou v provozu, pak regulaci uzavírejte. Pokud dojde k odhoření či zdeformování obkladových plátů ve spalovací komoře, dochází ke špatnému, neúčinnému vytápění. Netopte a kontaktujte odborníka. Při potížích, které nemůžete sami odstranit, se obraťte pro radu na prodejní místo.

## Prohlášení o vlastnostech

Declaration of Performance - <https://www.krbova-kamna-hwam.cz/dwn/certifikaty/krbova-kamna-3700-certifikat.pdf>

## Z á r u č n í l i s t

### Záruka pro nové produkty platí 60 měsíců od kupního data a obsahuje:

Tovární a materiálové chyby na nových výrobcích, pokud jsou zjištěny při běžném používání. Ze záruky jsou vyjmuty opotřebovatelné díly jako ohnivzdorné kameny, těsnění, bimetalová spirála, mastek, keramické kachle a rozbití skla.

### Obsah garance HWAM:

Záruka zajišťuje, že HWAM intelligent heat A/S ponese náklady na náhradní díly a jejich tovární montáž. V případě nutnosti dodání produktu k opravě do továrny HWAM, zajišťuje toto na své náklady a nebezpečí z prodejny prodejce. Zákazník dodává zboží po dohodě do prodejny. Po odstranění garančních vad dodá produkt zpět zákazníkovi HWAM na své náklady a nebezpečí. Díly, které jsou v průběhu uznané záruky vyměněny, zůstávají ve vlastnictví HWAM. Opravy uskutečněné v záruční době nemění nic na délce trvání záruky.

### HWAM záruka nezahrnuje:

Opotřebování nebo škody, které jsou přímým nebo nepřímým důsledkem přetížení, které vznikly chybnou obsluhou, zneužitím výrobku, neodborným zacházením, neúměrným ošetřováním, chybnou instalací nebo připojením. Dále záruka nezahrnuje žádné následné škody na okolním zařízení ani náklady spojené s montáží a demontáží.

### Záruka zaniká:

Při potížích vzniklých zásahem jiných osob, než HWAM A/S k tomu zmocněných.

### Škody při dopravě:

Viditelné škody nebo poškození povrchu produktů je nutno hlásit v průběhu 7 dnů po doručení a v každém případě před zprovozněním kamen.



**Datum = den prodeje / koupě:**

**Výr.číslo:**

**Razítko a podpis dovozce / smluvního prodejce**