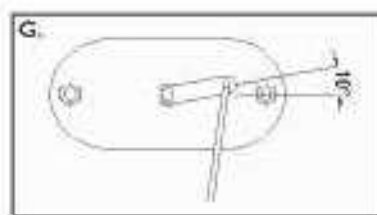
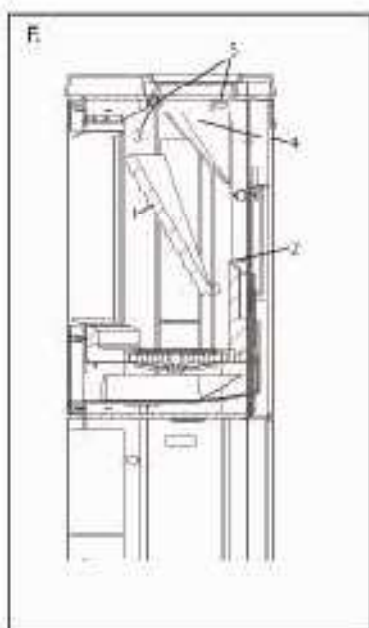
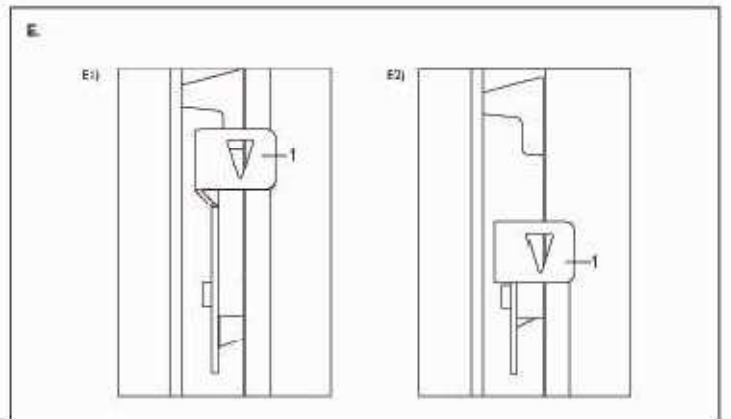
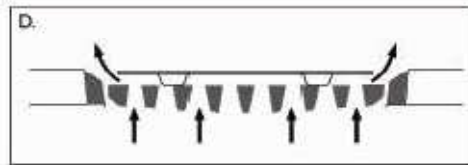
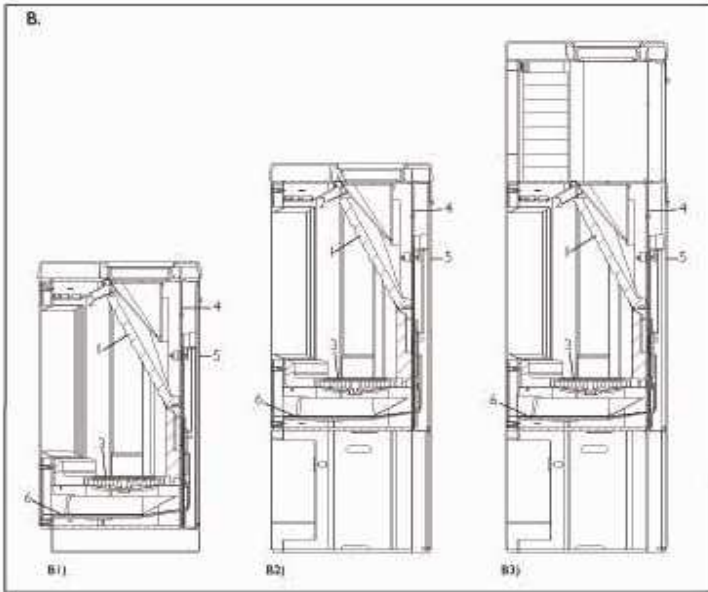
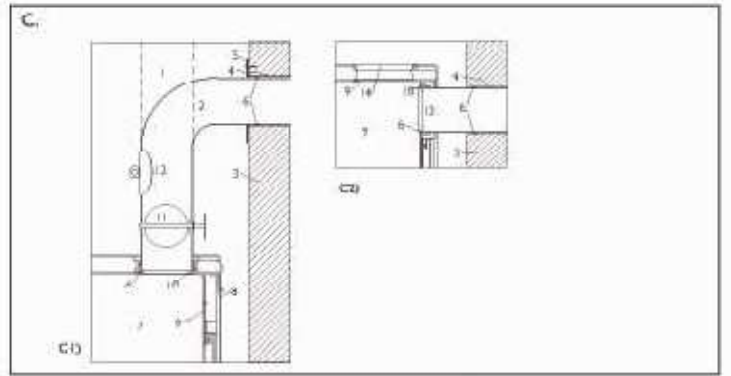
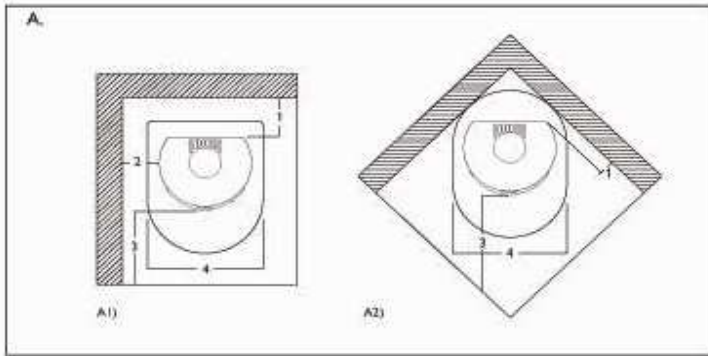


Uživatelský návod a záruční list

www.krbova-kamna-hwam.cz

www.hwam.com





Firma Hwam, která více jak 40 let vyvíjí a zhotovuje vysoce kvalitní kamna, si vytvořila v Evropě na základě designu a pokročilé techniky dobré jméno. Můžete si být jisti, že tato krbová kamna s nadčasovým vzhledem Vás svojí dlouhou životností budou těšit.

Před uvedením krbových kamen do provozu si přečtěte tento návod, abyste vyloučili chyby a přišli rychleji k cíli.

Garance - všechna krbová kamna HWAM splňují předpisy evropských norem EN 13240 (EU). Můžete si tedy být jisti, že Vaše nová krbová kamna splní všechny evropské požadavky na kvalitu, šetrnost životního prostředí a bezpečnost. Firma Hwam poskytuje 5ti letou záruku na krbová kamna po vyplnění garanční registrace na webových stránkách www.hwam.com - v okamžiku Vaší koupě již provedeno dovozcem Jakon sro.

Přednosti Vašich krbových kamen - elegantní model Hwam 3600 je vhodný do každého stylu bydlení díky svému minimalistickému designu. Díky velkému, i bočnímu prosklení mohou všichni členové domácnosti okolo kamen vychutnávat krásný pohled do plamenů. Z důvodu "oplachu skel" je při správném provozním zacházení zajištěno, že pohled do ohně není rušen znečištěním sazemi. Přívod vzduchu je ovládán pouze jednou regulační páčkou a na tomto základě lze vytěžit více tepelného výkonu a tak i ušetřit peníze. Zkrátka model Hwam 3600 jsou krásná tvarově i výkonově kvalitní krbová kamna, která Vám po dlouhý čas připraví mnoho radosti.

Předpisy a zákony

Při instalaci Vašich HWAM - krbových kamen dbejte na dodržení místních a stavebních vyhlášek. Nechte si poradit od místního mistra kominického, který by se v těchto věcech měl snáze orientovat.

Požadavky na prostory

Do místnosti, ve které budou krbová kamna umístěna, musí být zajištěn přísun čerstvého vzduchu. Bohatě postačí vyklápěcí okno nebo vzduchový větrací ventil, nejideálnější je ale použití Hwam - externího přívodu vzduchu.

Nosný podklad

Před instalací krbových kamen se ujistěte, že podklad je dostatečně pevný, aby unesl váhu kamen a komína. Váha kamen: HWAM 3610 : 126 kg, HWAM 3630 : 161 kg, HWAM 3650 : 204 kg, akumulací modul 70 kg. Váha komína je odvislá od dimense a výšky.

Odstup od hořlavých materiálů

Umístěte Vaše HWAM kamna na nehořlavý podklad. Stavíte-li kamna například na dřevěnou podlahu, měla by být použita nehořlavá podložka, která přesahuje vpředu alespoň 50 cm a 30 cm od ostatních hran. Ocelová podložka silná 2 mm zakrývá samozřejmě i prostor pod kamny.

Minimální odstupy:	Nákres A	
HWAM model		HWAM 36 . .
1. Nehořlavá stěna (vzadu), cm	10	U modelu 3610 při zavěšení na nehořlavou stěnu
Hořlavá stěna, cm	10	při použití originální konzole odstup není řešen.
2. Nehořlavá boční stěna, cm	10	
Hořlavá stěna z boku, cm	40	
1. Hořlavá stěna, umístění v rohu, cm	35	Je ale nutná konzultace s kominickým odborníkem.
3. Odstup zařízení /nábytku/ vpředu, cm	80	
4. Žáruvzdorný prostor vpředu, šíře cm	97	

Pro možný přístup k automatické regulaci je nutno dodržet stanovený odstup od stěny nebo kamna odpojit a odsunout.

Požadavky na komín

Komín musí být tak vysoký, aby zajišťoval dobrý tah bez nebezpečí obtíží s kouřem. Nominální tah: cca 12 Pa. Komín má mít světlost zděře o průměru 150 mm. Minimálním požadavkem je, aby otvor odpovídal trvalé zátěži kamny. Komín by měl mít lehce přístupná dvířka k čištění.

Komínová klapka

Doporučujeme, aby komín nebo kouřová roura byla opatřena škrťací klapkou, která v období silného větru reguluje hoření. Klapka nesmí zcela uzavírat tah. Konstrukčně musí zajišťovat i při uzavření minimálně 20% průchodnost.

Montáž jednotlivých dílů.

Před usazením kamen je nutné se přesvědčit o správnosti montáže volných dílů. Příčný řez (nákreš B):

B1: HWAM 3610 / 20

B2: HWAM 3630 / 40

B3: HWAM 3650 / 60

1. Kouřová deska. Musí být usazena na ocelových kolejnicích a předním středovém držáku.
2. Kouřová deska. Je zavěšena na třech háčích pod stropní deskou. Jeden z háků má zahnuté jištění pro transport, které je nutné před instalací kamen pomoci šroubovákem odstranit.
3. Dle potřeby je možné položit krycí kovovou kulatou desku na rošt (z důvodu případného omezení tahu)..
4. Zapojení kouřovodu dozadu. Je z výroby uzařeno přišroubovanou deskou. Kouřové hrdlo je tedy skryto zadní deskou.
5. Volně usazená zadní deska zakrývající automatiku. Musí být vždy použita při umístění kamen u hořlavé stěny.
6. Volný tepelný štít (8) pod popelníkem (uvnitř) může při vynášení popela posloužit i jako víko popelníku.

Připojení na komín.

Vertikální řez v kouřových cestách (nákreš C)

C 1: odkouření nahoru C 2: odkouření dozadu

1. ocelový komín .
2. kouřovod - koleno
3. komínová zeď
4. komínová zděř odpovídající velikosti kouřovodu
5. rozeta zakrývá nepřesnosti kolem zděře
6. mezera ve spoji utěsněná šňůrou
7. kouřové cesty uvnitř kamen Hwam
8. kryt na vnějším plášti. Při použití zadního kouřovodu vylomit.
9. přišroubovaná záslepka. Při použití zadního kouřovodu bude připevněna na horní vývod.
10. hrdlo kouřovodu: při zadním zaústění bude přišroubováno na zadní stranu.
11. kouřová klapka roury není podmínkou
12. čistící otvor
13. kouřovod pro zadní připojení
14. volná deska z litiny: při zadním odkouření bude vložena do horní desky pláště kamen.

Komín

Komín je ve skutečnosti motorem krbových kamen a pro všestrannou funkci má rozhodující význam. Tah v komínu vytváří v kamnech podtlak, který odstraňuje z kamen dým a nasává vzduch pro čištění skla. Krom toho má podtlak ten význam, že obstarává primárním resp. sekundárním ovladačem vzduch zajišťující dokonalé hoření.

Tah komína je ovlivňován rozdílnými teplotami uvnitř a mimo komín. Čím vyšší teplota je uvnitř komína, tím větší je tah. Proto je velmi důležité, aby komín byl dostatečně prohřátý před uzavíráním regulací a přiškrcováním spalování v kamnech. (zděný komín se prohřívá pomaleji než kupříkladu komín ocelový).

Ani prvotřídní komín nemusí být plně funkční, když je chybně obsluhován. Naopak i horší komín můžete správným používáním přivést k dobré funkčnosti. Aby Hwam - kamna měla vysoký stupeň účinnosti, je důležitý dobrý tah komína. Komín musí být alespoň 1 x ročně odborně kontrolován, aby se předcházelo nebezpečí jeho vznícení a vyhoření.

Topení dřevem

Pokud prvně v kamnech zatápíte, buďte obezřetní, neboť materiály použité na kamnech si musí zpočátku na teplo zvykat. Při topení tvrdne lak, kterým jsou kamna opatřena, proto opatrně otevřete dvířka a popelník, aby se nepřilepilo těsnění. Z těchto důvodů je možné, že budete zpočátku cítit určitý zápach, proto zajistěte větrání.

Téma palivo.

Krbová kamna jsou v souvislosti s EN normou určena k topení dřevem. Doporučeno je používání suchého dřeva se zbytkovou vlhkostí max. 18%. Vlhčí dřevo má za následek vyšší emisní zatížení a menší tepelnou účinnost.

Doporučenými druhy dřeva na ideální topení v krbových kamnech jsou: buk, dub, bříza, ořech, ovocné stromy

Nespalujte nevhodné materiály jako potíštěný papír, umělé hmoty, tekutiny, gumu, lakované nebo impregnované dřevo, odpadky jako kartony od mléka apod. Spalování takovýchto materiálů vytváří látky škodlivé jak vašemu zdraví, tak i životnímu prostředí. Vzhledem k možnosti poškození komína a kamen pak odpadá záruka.

Skladování palivového dřeva.

Zbytkové vlhkosti max. 18% lze dosáhnout minimálně jednorocím skladováním přikrytého dřeva venku. Pokud by dřevo bylo skladováno uvnitř, dochází k přeschnutí, dřevo pak hoří rychle a není ke spalování příliš vhodné. Naopak dřevo a třísky pro zatápění je vhodné na pár dní uložit v domě.

Nejideálnější velikost je délka 30 - 45 cm a průměr roztápěcího dřeva 2-5 cm a polen 7-9 cm.

Palivo



Dřevěné brikety vydávají hodně tepla. Některé typy se rozkládají rychleji, což může vést až k nekontrolovatelnému hoření, proto přikládejte opatrně a s mírou.

Údržba

Čištění

Údržbové práce je nutno provádět při studených kamnech. Denní údržba se omezuje na minimum. Očistěte kamna nejlépe vysavačem s kartáčovým nástavcem nebo pouze suchým měkkým hadrem nebo prachovkou. Nezapomeňte - kamna nesmí být při údržbě v provozu. Jednou ročně musí být kamna překontrolována a zcela vyčištěna. komory Obzvláště důležité je vyčištění spalovací komory od popela a sazí.

Čištění skla:

Po topení Vám doporučujeme otřít sklo suchým papírovým ručníkem nebo ocelovou vatou. Studené sklo se čistí nejlépe navlhčeným papírovým ubrouskem a popelem.

Popel

Doporučujeme popel nevybírat po každém hoření, naopak popel je vhodný izolant, který následným topením recykluje. Vyprázdnění popelníku je velice snadné. Přiložte odpadkový pytel a vsuňte dovnitř popelník. Opatrně vysypte a popelník umístěte zpět do kamen.

Dejte pozor, popel může obsahovat žhavé uhlíky až 24 hodin po ukončení provozu !

Izolace

Efektivní, ale pórézní izolace topeniště podléhá velkému zatížení a může být časem poškozena. To nemá následný negativní vliv na efektivitu kamen. Jakmile se však izolační hmota zeslabí pod polovinu své obvyklé tloušťky, nebo má hluboké rýhy, které způsobují špatné rozdělení sekundárního vzduchu ve spalovací komoře, je nutno ji vyměnit.

Dveře / sklo

Kontrolujte, aby průduchy v rámu dveří nebyly zaneseny sazími a popelem. V případě znečištění skla doporučujeme jej otřít navlhčeným papírovým ubrouskem vtisknutým do popela. Těsnění ve dveřích a popelníku musí být pružné, jinak jej vyměňte (originálním).

Povrch

Běžně nebývá možná následná úprava povrchu. Eventuelní poškození laku je však možné snadno a lehce opravit a oživit senothermovým sprejem.

Automatika (nákres G)

Po odstranění zadní desky pláště je viditelný mechanismus. Výchozí pozice ramínka táhla je při studených kamnech cca na pozici 2 hodin. Táhlo musí chodit lehce a pohybovat se pružně jak ve studeném tak i teplém stavu. Třecí plochy destiček musí být suché a čisté a posunovat se hladce.

Provozní potíže

Znečištěné sklo

Příliš vlhké dřevo. Topte pouze s uskladněným dřevem (12 měsíců pod ochranou stříškou) s vlhkostí kolem 20%.

Těsnění ve dvířkách těsní nedostatečně.

Příliš slabé topení, zvyšte výkon.

Únik kouře při otevření dvířek

- Může být uzavřena kouřová škrťící klapka. Otevřete ji.
- Nedostatečný tah komína. Pročtete pojednání o komínu nebo kontaktujte kominíka.
- Čistící dvířka komína netěsná nebo vypadlá. Vyměňte je nebo znovu namontujte.
- Nikdy neotvírejte čelní dvířka pokud je v kamnech větší plamen.

Nekontrolovatelné hoření.

Je špatné těsnění u čelních dvířek, popřípadě u popelníku. Vyměňte těsnění.

Při příliš silném tahu v komínu musí být mimo jiné uzavřena i páčka automatiky.

Pokud kamna nejsou v provozu, pak regulační páčku uzavírejte.

Pokud dojde k odhoření či zdeformování obkladových plátů ve spalovací komoře, dochází ke špatnému, neúčinnému vytápění. Netopte a kontaktujte odborníka.

Při potížích, které nemůžete sami odstranit, se obraťte pro radu na prodejní místo.

Z á r u č n í l i s t

Záruka pro nové produkty platí 60 měsíců od kupního data a obsahuje:

Tovární a materiálové chyby na nových výrobcích, pokud jsou zjištěny při běžném používání. Ze záruky jsou vyjmuty opotřebovatelné díly jako ohnivzdorné kameny, těsnění, bimetalová spirála, mastek, keramické kachle a rozbití skla.

Obsah garance HWAM:

Záruka zajišťuje, že HWAM intelligent heat A/S ponese náklady na náhradní díly a jejich tovární montáž. V případě nutnosti dodání produktu k opravě do továrny HWAM, zajišťuje toto na své náklady a nebezpečí z prodejny prodejce. Zákazník dodává zboží po dohodě do prodejny. Po odstranění garančních vad dodá produkt zpět zákazníkovi HWAM na své náklady a nebezpečí. Díly, které jsou v průběhu uznané záruky vyměněny, zůstávají ve vlastnictví HWAM. Opravy uskutečněné v záruční době nemění nic na délce trvání záruky.

HWAM záruka nezahrnuje:

Opotřebování nebo škody, které jsou přímým nebo nepřímým důsledkem přetížení, které vznikly chybnou obsluhou, zneužitím výrobku, neodborným zacházením, neúměrným ošetřováním, chybnou instalací nebo připojením. Dále záruka nezahrnuje žádné následné škody na okolním zařízení ani náklady spojené s montáží a demontáží.

Záruka zaniká:

Při potížích vzniklých zásahem jiných osob, než HWAM A/S k tomu zmocněných.

Škody při dopravě:

Viditelné škody nebo poškození povrchu produktů je nutno hlásit v průběhu 7 dnů po doručení a v každém případě před zprovozněním kamen.

Datum = den prodeje / koupě:

Výr.číslo:



Razítko a podpis dovozce / smluvního prodejce